



# 大園汽電共生股份有限公司 法人說明會

112年 05月23 日



# 簡報內容

一. 公司簡介

二. 財務概況

三. 營運概況

四. 未來展望



# 免責聲明

- 本公司並未發佈財務預測，但本簡報所作有關本公司財務上、業務上、Q&A之說明，若涉及本公司對未來公司經營與發展上之見解，可能受限於已知或未知風險或不確定性的影響。因此實際結果將可能明顯不同於表述內容。
- 本簡報中對未來的展望，反應本公司迄今對未來的看法。對於這些看法未來若有任何改變或調整時，本公司並不負責隨時提醒或更新。
- 此簡報及其內容未經本公司書面許可，任何第三者不得任意取用。



# 一、公司簡介





## (一)、公司基本資料

大園汽電共生股份有限公司

- ◆董事長:李忠正
- ◆成立日期:民國82年8月
- ◆上櫃日期:民國90年5月(股票代碼:8931)
- ◆資本額:新台幣12.22億
- ◆主要業務:蒸汽及電力銷售、工業廢棄物處理



## (二)、發展軌跡



## (三)、未來發展



112年12月

- SRF儲坑及輸送系統完工



113年

- 混燃汽電共生系統100%  
採用再生燃料

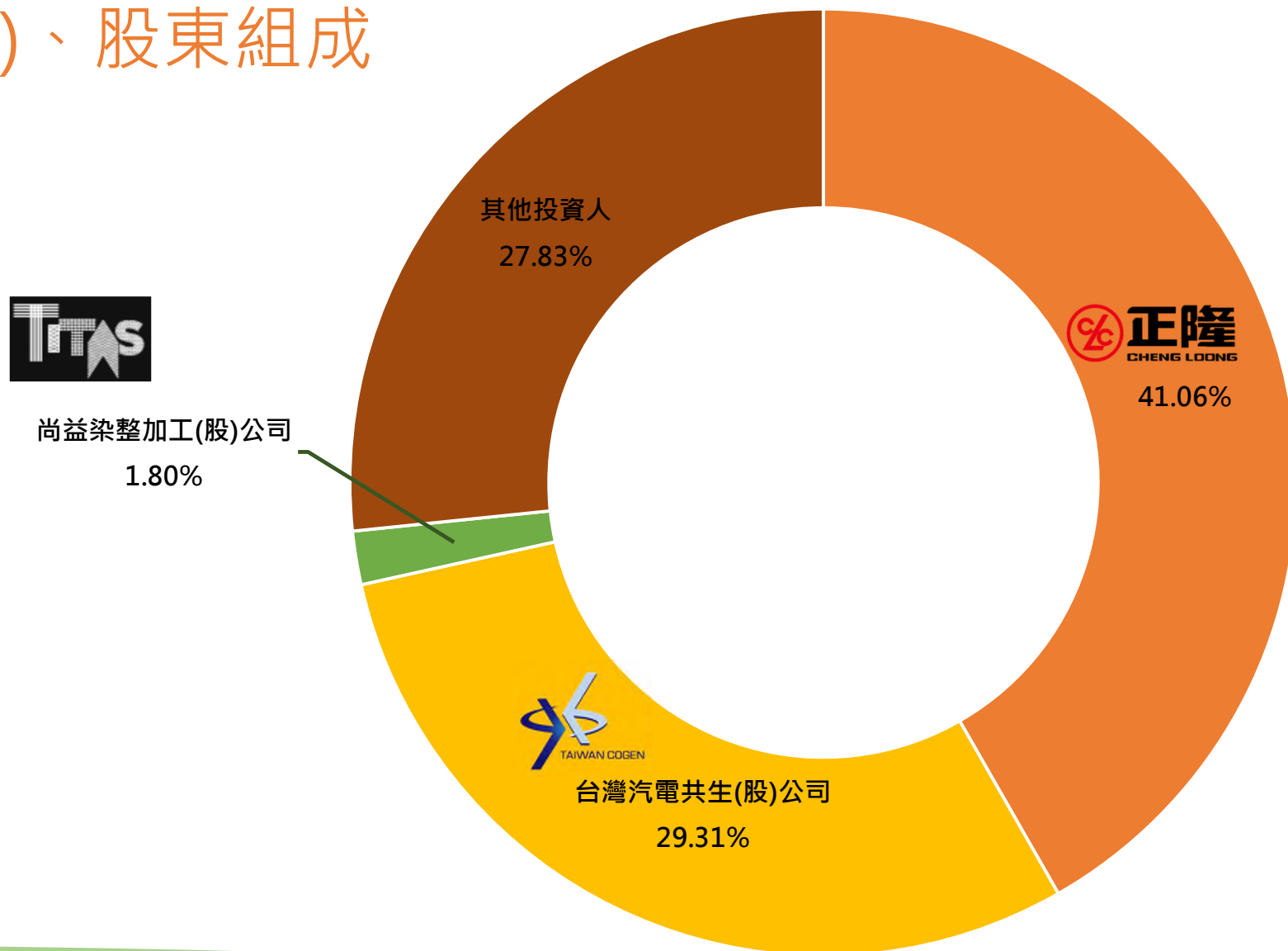


114年

- 渦輪天然氣汽電共生系統商轉
- 燃煤汽電共生系統退場  
除役



## (四)、股東組成





## 二、財務概況



## (一)、合併損益概況

單位:仟元

	112年Q1	%	111年Q1	%	112Q1vs111Q1	
					差異	%
營業收入	792,950	100	457,819	100	335,131	73
營業成本	(628,726)	(79)	(415,854)	(91)	(212,872)	51
營業毛利	164,224	21	41,965	9	122,259	291
營業費用	(35,895)	(5)	(27,826)	(6)	(8,069)	29
營業淨利	128,329	16	14,139	3	114,190	808
營業外收入及支出	(6,753)	(1)	(1,104)	(0)	(5,649)	512
稅前淨利	121,576	15	13,035	3	108,541	833
所得稅費用	(25,890)	(3)	(2,607)	(1)	(23,283)	893
本年度淨利	95,686	12	10,428	2	85,258	818
其他綜合損益	7,438	1	(1,019)	(0)	8,457	(830)
本年度綜合損益總額	103,124	13	9,409	2	93,715	996
每股盈餘	0.78		0.09			

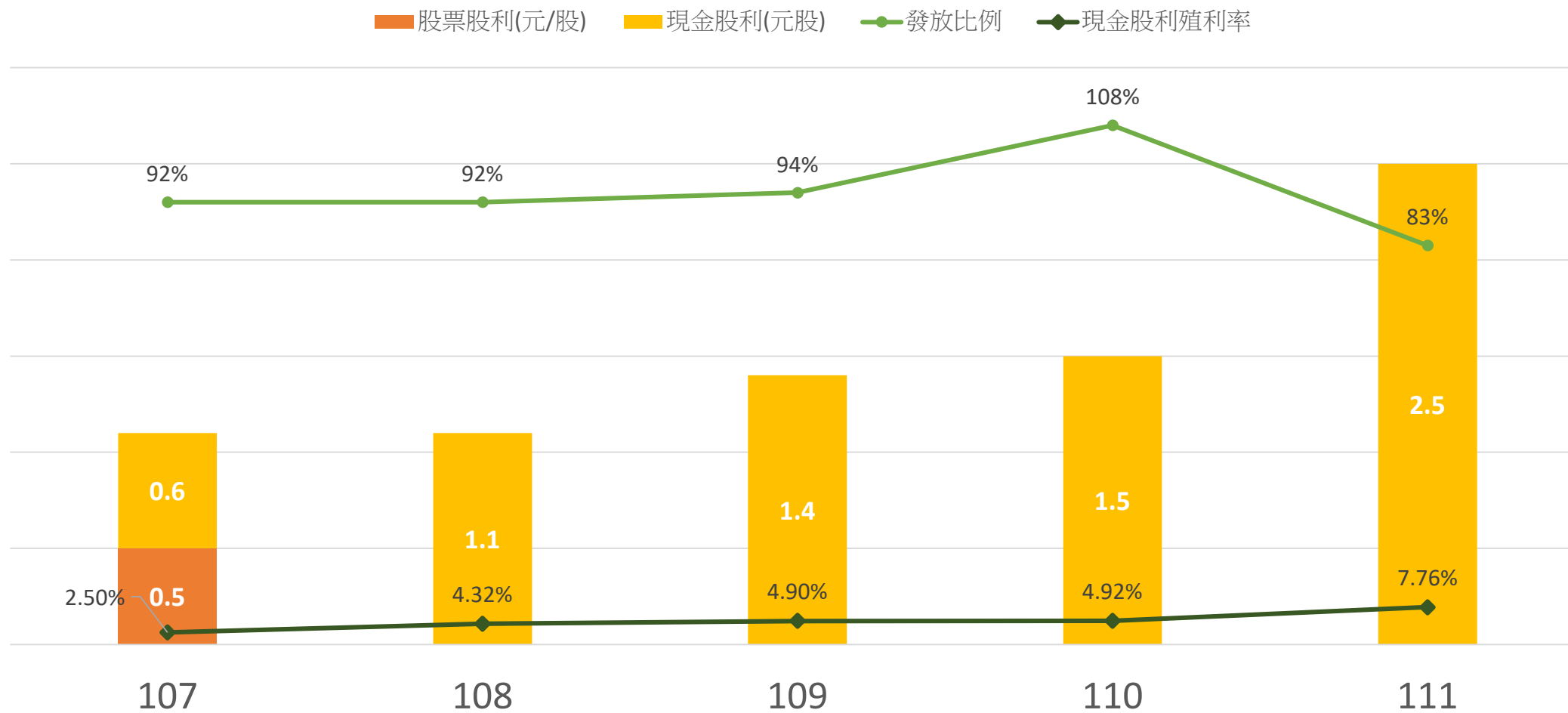


## (二)、財務結構及獲利能力

項目		112Q1	111	110
財務結構	負債占資產比率(%)	47.17	51.13	53.71
	長期資金占不動產、廠房及設備(%)	144.73	122.22	144.44
獲利能力	資產報酬率(%)	9.29	8.77	4.20
	股東權益報酬率(%)	17.17	17.44	8.45
	營業利益佔實收資本比率(%)	41.99	35.74	18.76
	稅前純益佔實收資本比率(%)	39.78	36.16	17.38
	純益率(%)	12.07	12.87	8.53
	每股盈餘(元)	0.78	3.01	1.39



### (三)、近五年股利發放

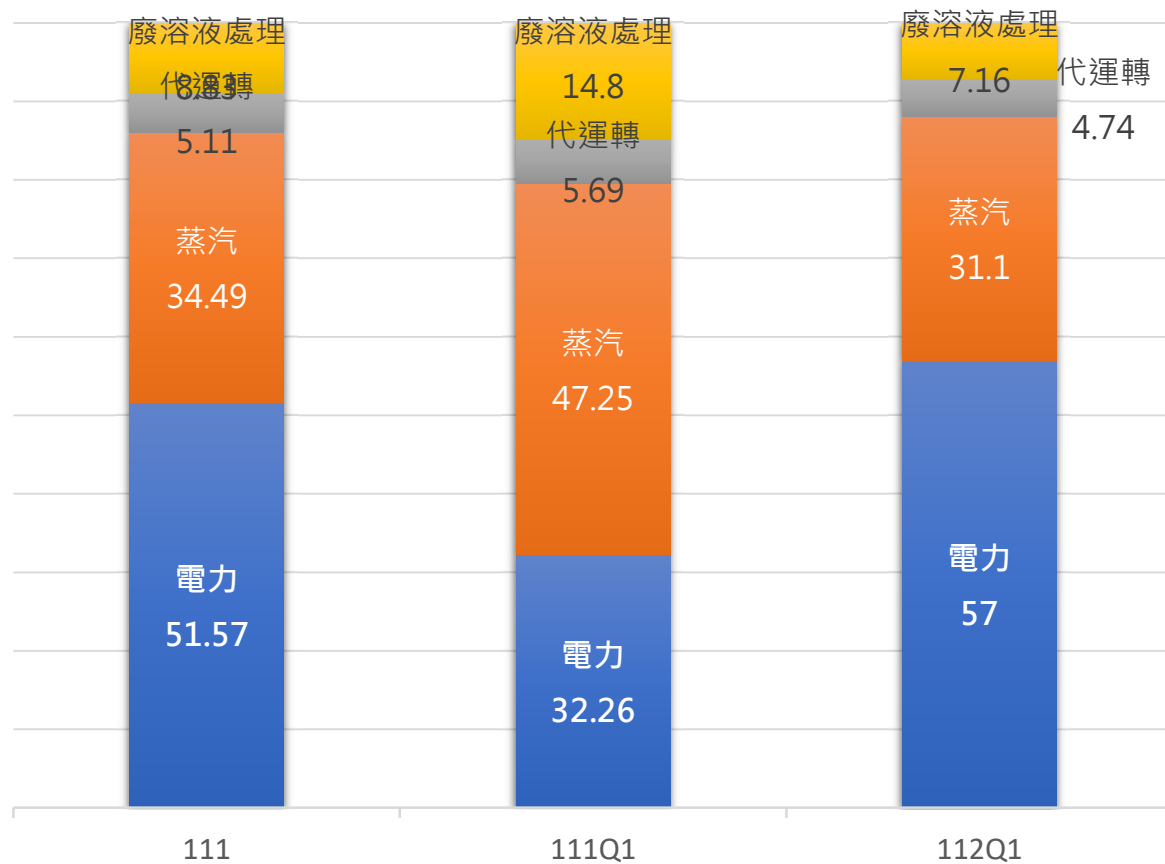


### 三、營運概況

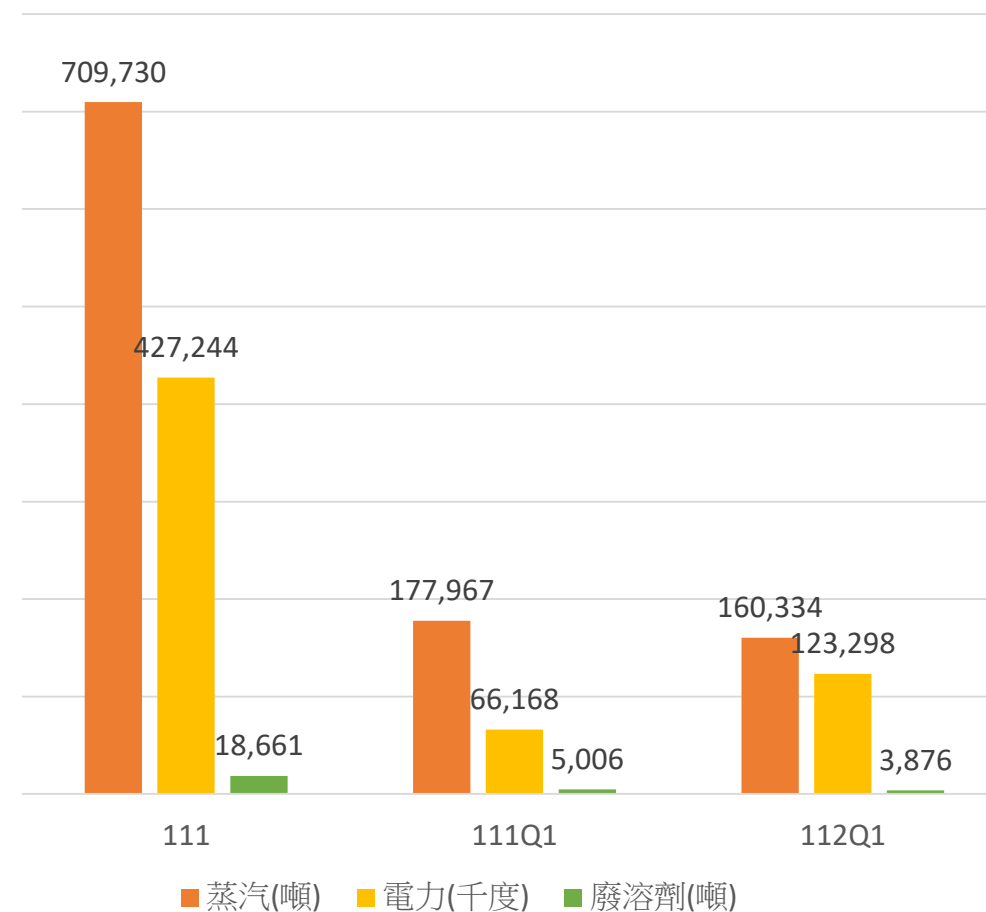


# (一)、營收比重及銷售量

## 營收比重(%)



## 銷售量





## (二)、市場占有率

單位:百萬瓦

汽電共生市場裝置容量佔有率	109	110	111
民間汽電共生系統	7,149	6,536	6,522
大園汽電	68	82	82
佔有率	0.95%	1.25%	1.26%

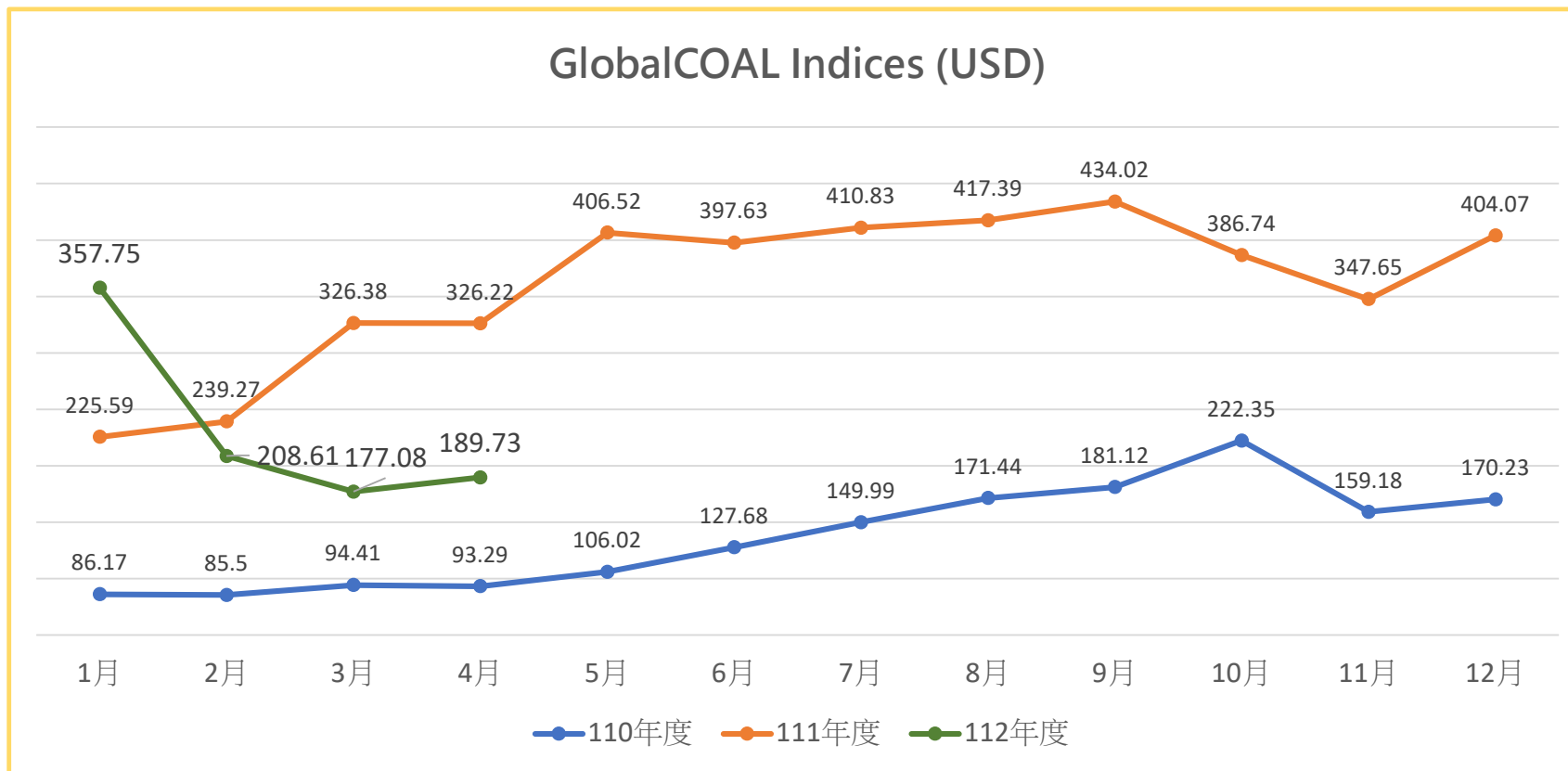
資料來源：經濟部能源局統計暨本公司提供。

廢棄物處理市占率	109		110		111	
	量(噸)	市占率	量(噸)	市占率	量(噸)	市占率
C-0301	6,220	2.20%	6,327	1.99%	6,134	1.79%
D-1504	11,120	6.09%	11,160	5.55%	12,565	6.67%
R-0906	3,429	6.24%	6,319	10.47%	5,729	10.80%
R-0902	-	-	2,078	3.32%	2,171	3.36%

註:市占率係依(收受廢棄物量/聯單申報量)



### (三) 煤炭價格



## (四)售電價格

電 價 表(含稅價)								
電費別	時段	112/1/1調整後		112/4/1調整後		差異		
		夏月	非夏月	夏月	非夏月	夏月	非夏月	
高壓三段式	經常契約基本電費	223.60	166.90	223.60	166.90	-	-	
	流動電費	尖峰	5.80	-	7.03	-	21.21%	
		平日半尖峰	3.63	3.40	4.39	4.11	20.94%	20.88%
		周六半尖峰	1.78	1.65	2.04	1.89	14.61%	14.55%
		離峰	1.58	1.45	1.91	1.75	20.89%	20.69%
特高壓三段式	經常契約基本電費	217.30	160.60	217.30	160.60	-	-	
	流動電費	尖峰	5.47	-	6.58	-	20.29%	-
		平日半尖峰	3.41	3.19	4.08	3.82	19.65%	19.75%
		周六半尖峰	1.73	1.60	1.98	1.83	14.45%	14.38%
		離峰	1.53	1.39	1.83	1.66	19.61%	19.42%

112/4/1台電電價調整染整業漲價幅度減半調整。



## 四、未來展望



- 1 提昇公司治理層次，推動建置ESG企業治理。
- 2 善用循環經濟營運模式、提高獲利能力。
- 3 有效運用天然氣低價成本，彈性優化發電營運模式。
- 4 增強循環經濟效益，降污、減少碳排放。
- 5 人才培育，儲備中堅主管，落實基層人員教育。
- 6 紮根“忠、誠、信、實”之經營理念與企業文化。



# 全公司

- ✔ 全面推動公司治理 3.0 機制及落實 ISO 及風險管理系統運作。
- ✔ E化管理，推動電子公文及知識管理資料庫。

# 汽電廠

- ✔ 1.彈性化調度機組運轉，使燃料成本最低、售電價最高，維持高獲利能力。
- ✔ 2.推動 G1 退場，執行燃氣汽電共生系統工程增設。
- ✔ 3.爭取廢棄物焚化代運轉、管理商機，提升廢棄物處理營運績效。





# 再生資源廠

01

持續達成廢棄物處理廠年度評鑑A級目標。

02

SRF 再生燃料製程優化，逐步提升 SRF 產能。

03

廢棄物處理導入SWIFT智能追蹤系統。





# 簡報完畢

## Q&A

