



# 大園汽電共生股份有限公司 法人說明會

112年 08月23 日



# 簡報內容

一. 公司簡介

二. 財務概況

三. 營運概況

四. 未來展望



# 免責聲明

- 本公司並未發佈財務預測，但本簡報所作有關本公司財務上、業務上、Q&A之說明，若涉及本公司對未來公司經營與發展上之見解，可能受限於已知或未知風險或不確定性的影響。因此實際結果將可能明顯不同於表述內容。
- 本簡報中對未來的展望，反應本公司迄今對未來的看法。對於這些看法未來若有任何改變或調整時，本公司並不負責隨時提醒或更新。
- 此簡報及其內容未經本公司書面許可，任何第三者不得任意取用。



# 一、公司簡介



## (一)、公司基本資料

大園汽電共生股份有限公司

◆董事長:李忠正

◆成立日期:民國82年8月

◆上櫃日期:民國90年5月(股票代碼:8931)

◆資本額:新台幣12.22億

◆主要業務:蒸汽及電力銷售、工業廢棄物處理





## (二)、發展軌跡



## (三)、未來發展



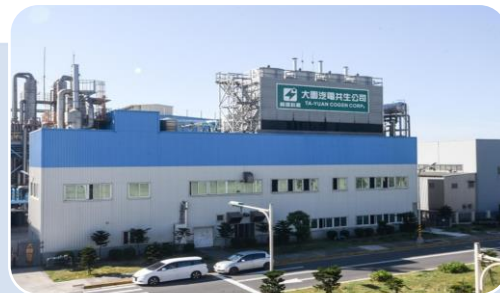
113年7月

- SRF儲坑及輸送系統完工



113年

- 混燃汽電共生系統100%  
採用再生燃料

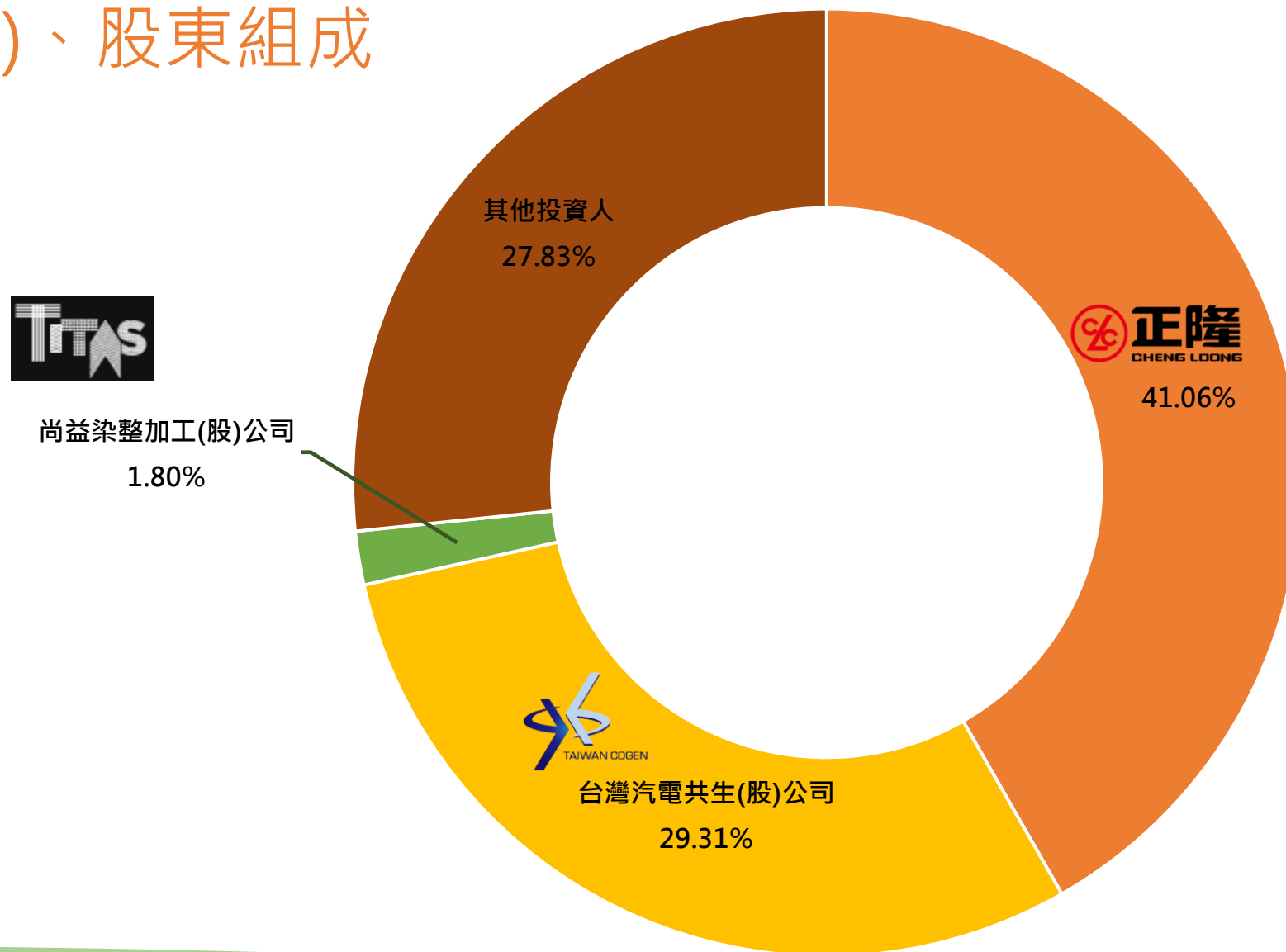


114年

- 渦輪天然氣汽電共生系統商轉
- 燃煤汽電共生系統退場  
除役



## (四)、股東組成





## 二、財務概況



## (一)、合併損益概況

單位:仟元

	112年H1	%	111年H1	%	112H1vs111H1	
					差異	%
營業收入	1,453,258	100	1,033,213	100	420,045	41
營業成本	(1,206,041)	(83)	(912,859)	(88)	(293,182)	32
營業毛利	247,217	17	120,354	12	126,863	105
營業費用	(74,345)	(5)	(59,095)	(6)	(15,250)	26
營業淨利	172,872	12	61,259	6	111,613	182
營業外收入及支出	(12,567)	(1)	(2,592)	(0)	(9,975)	385
稅前淨利	160,305	11	58,667	6	101,638	173
所得稅費用	(24,537)	(2)	558	0	(25,095)	(4,497)
本年度淨利	135,768	9	59,225	6	76,543	129
其他綜合損益	56,885	4	(67,902)	(7)	124,787	(184)
本年度綜合損益總額	192,653	13	(8,677)	(1)	201,330	(2,320)
每股盈餘	1.11		0.48			

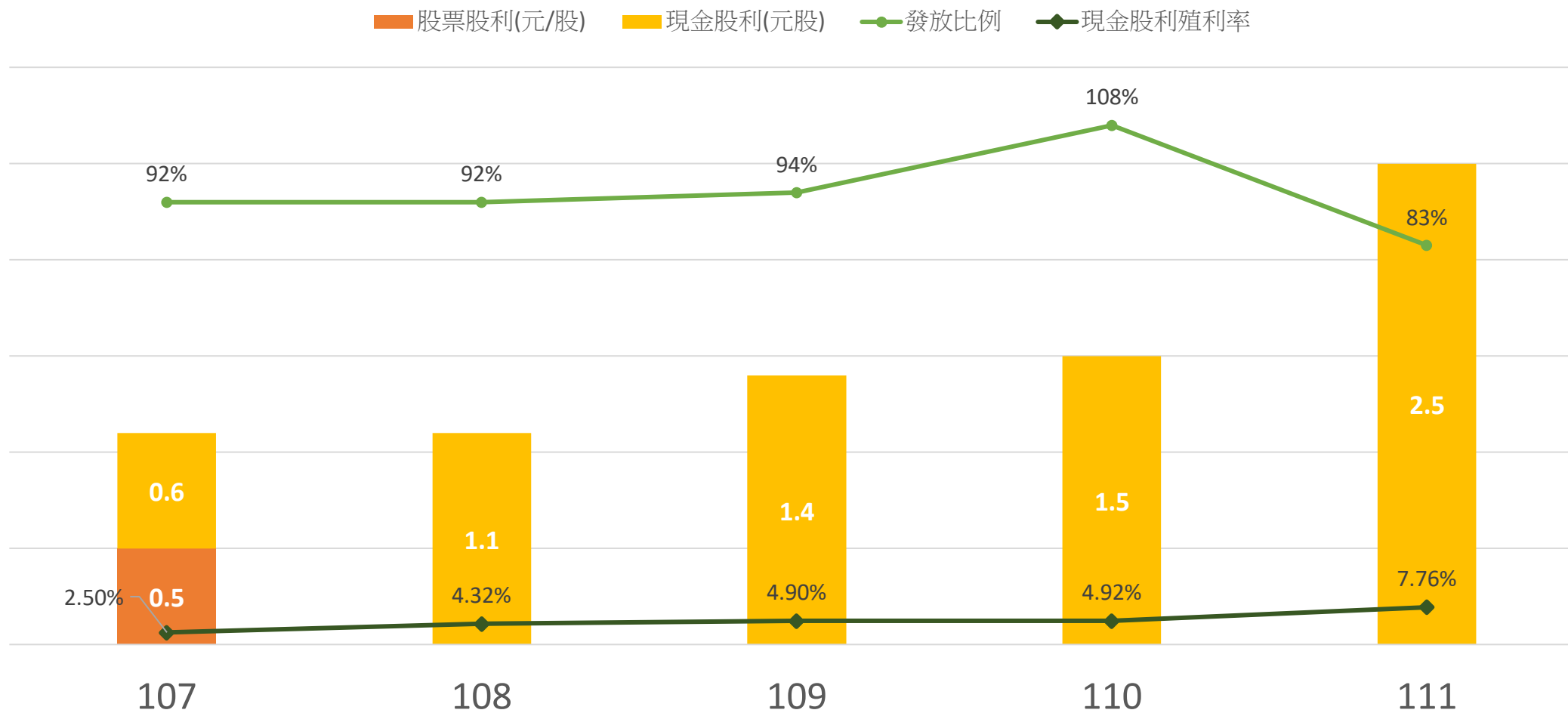


## (二)、財務結構及獲利能力

項目		112H1	111	110
財務結構	負債占資產比率(%)	54.28	51.13	53.71
	長期資金占不動產、廠房及設備(%)	114.06	122.22	144.44
獲利能力	資產報酬率(%)	6.60	8.77	4.20
	股東權益報酬率(%)	12.80	17.44	8.45
	營業利益佔實收資本比率(%)	28.28	35.74	18.76
	稅前純益佔實收資本比率(%)	26.22	36.16	17.38
	純益率(%)	9.34	12.87	8.53
	每股盈餘(元)	1.11	3.01	1.39



### (三)、近五年股利發放

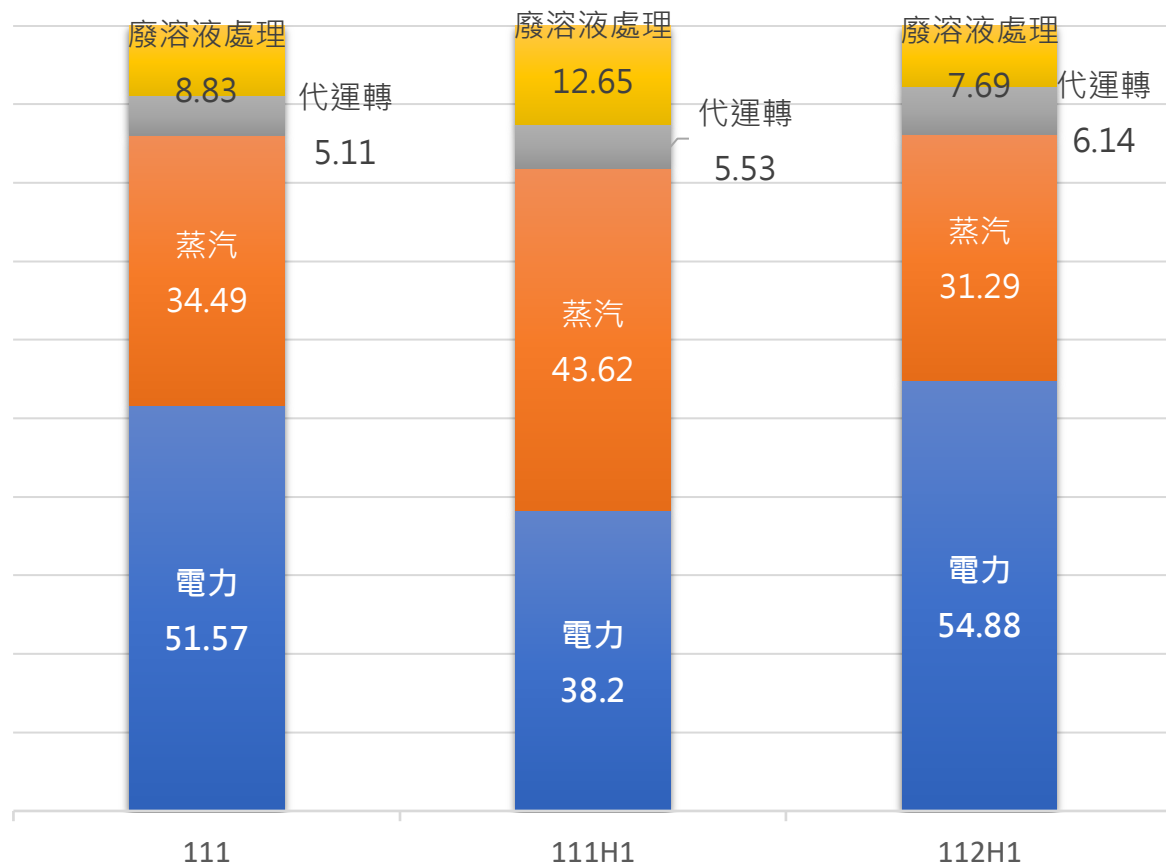


### 三、營運概況

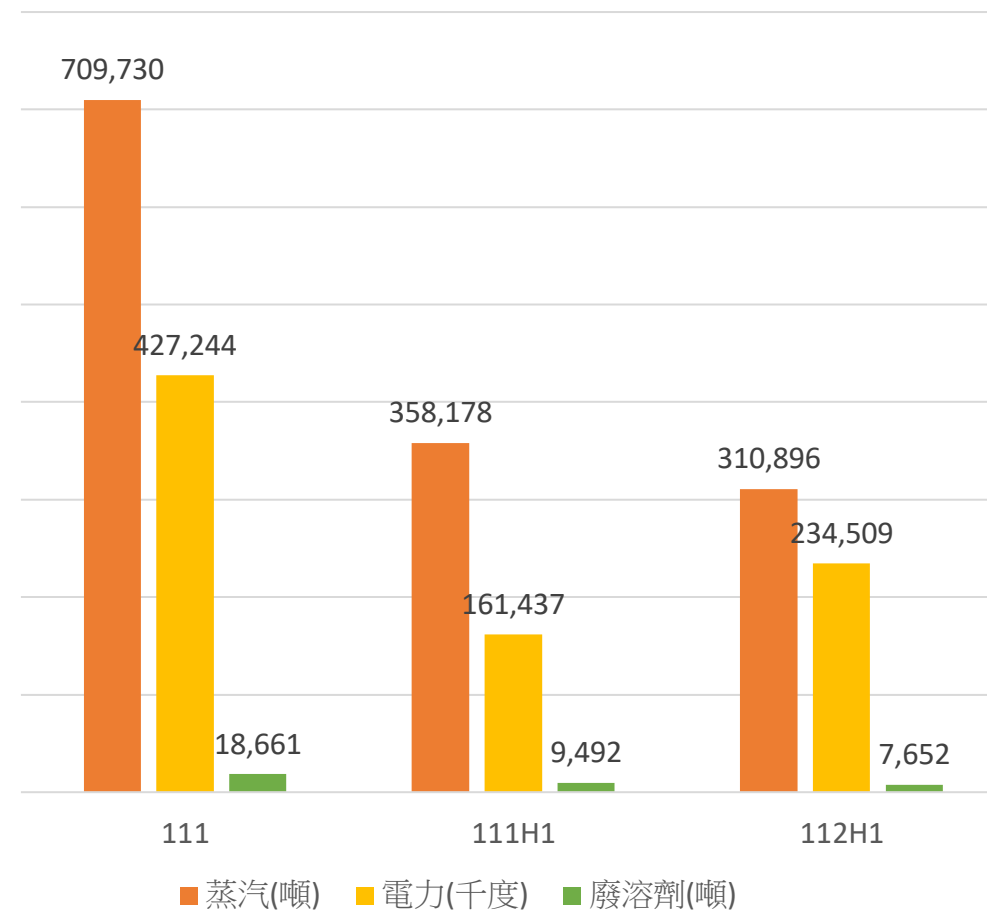


# (一)、營收比重及銷售量

## 營收比重(%)



## 銷售量





## (二)、市場占有率

單位:百萬瓦

汽電共生市場裝置容量佔有率	110	111	112
民間汽電共生系統	6,536	6,522	6,501
大園汽電	82	82	82
佔有率	1.25%	1.26%	1.26%

資料來源：經濟部能源局統計暨本公司提供。

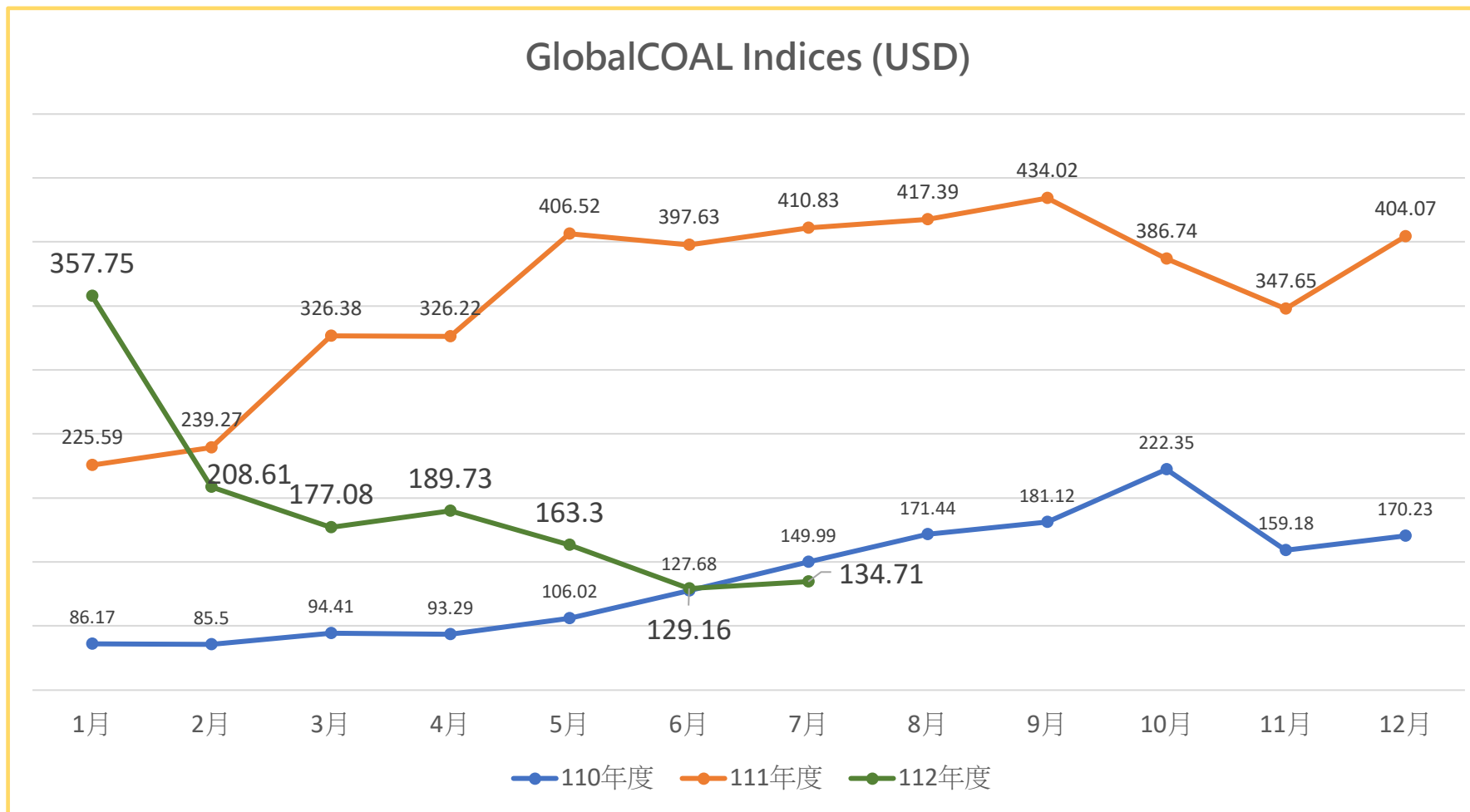
廢棄物處理市占率	110		111		112Q1	
	量(噸)	市占率	量(噸)	市占率	量(噸)	市占率
C-0301	6,327	1.99%	6,134	1.79%	1,108	1.44%
D-1504	11,160	5.55%	12,565	6.67%	2,768	7.24%
汙泥	8,397	6.83%	7,901	6.71%	1,665	5.55%
SRF	-	-	817	0.40%	1,138	2.52%

註1:市占率係依(收受廢棄物量/聯單申報量)

註2:汙泥包含R-0906及R-0902；SRF包含D-0299、D-0803、D-0899



### (三) 煤炭價格



## (四)售電價格

電 價 表(含稅價)								
電費別	時段	112/1/1調整後		112/4/1調整後		差異		
		夏月	非夏月	夏月	非夏月	夏月	非夏月	
高壓三段式	經常契約基本電費	223.60	166.90	223.60	166.90	-	-	
	流動電費	尖峰	5.80	-	7.03	-	21.21%	
		平日半尖峰	3.63	3.40	4.39	4.11	20.94%	20.88%
		周六半尖峰	1.78	1.65	2.04	1.89	14.61%	14.55%
		離峰	1.58	1.45	1.91	1.75	20.89%	20.69%
特高壓三段式	經常契約基本電費	217.30	160.60	217.30	160.60	-	-	
	流動電費	尖峰	5.47	-	6.58	-	20.29%	-
		平日半尖峰	3.41	3.19	4.08	3.82	19.65%	19.75%
		周六半尖峰	1.73	1.60	1.98	1.83	14.45%	14.38%
		離峰	1.53	1.39	1.83	1.66	19.61%	19.42%

112/4/1台電電價調整染整業漲價幅度減半調整。



## 四、未來展望



- 1 提昇公司治理層次，推動建置ESG企業治理。
- 2 善用循環經濟營運模式、提高獲利能力。
- 3 有效運用天然氣低價成本，彈性優化發電營運模式。
- 4 增強循環經濟效益，降污、減少碳排放。
- 5 人才培育，儲備中堅主管，落實基層人員教育。
- 6 紮根“忠、誠、信、實”之經營理念與企業文化。



# 全公司

- ✓ 全面推動公司治理 3.0 機制及落實 ISO 及風險管理系統運作。
- ✓ 推動知識管理資料庫及企業資源規劃(ERP)升級。

# 汽電廠

- ✓ 1.彈性化調度機組運轉，配合台電躉售及電力交易平台，維持高獲利能力。
- ✓ 2.推動 G1 退場，執行燃氣汽電共生系統工程增設。
- ✓ 3.新建G2儲坑與輸送設備，提升再生燃料比率。





# 再生資源廠

01

持續達成廢棄物處理廠年度評鑑A級目標。

02

SRF 再生燃料製程優化，逐步提升 SRF 產能。

03

廢棄物處理導入SWIFT智能追蹤系統。





# 簡報完畢

## Q&A

