



大園汽電共生股份有限公司 法人說明會

113年03月27日



簡報內容

一. 公司簡介

二. 財務概況

三. 營運概況

四. 未來展望



免責聲明

- 本公司並未發佈財務預測，但本簡報所作有關本公司財務上、業務上、Q&A之說明，若涉及本公司對未來公司經營與發展上之見解，可能受限於已知或未知風險或不確定性的影響。因此實際結果將可能明顯不同於表述內容。
- 本簡報中對未來的展望，反應本公司迄今對未來的看法。對於這些看法未來若有任何改變或調整時，本公司並不負責隨時提醒或更新。
- 此簡報及其內容未經本公司書面許可，任何第三者不得任意取用。



一、公司簡介



(一)、公司基本資料

大園汽電共生股份有限公司

- ◆董事長:張世陽(代理)
- ◆成立日期:民國82年8月
- ◆上櫃日期:民國90年5月(股票代碼:8931)
- ◆資本額:新台幣12.22億
- ◆主要業務:蒸汽及電力銷售、工業廢棄物處理



(二)、發展軌跡



(三)、未來發展



113年Q2

- SRF儲坑及輸送系統完工



113年

- 混燃汽電共生系統100%
採用再生燃料

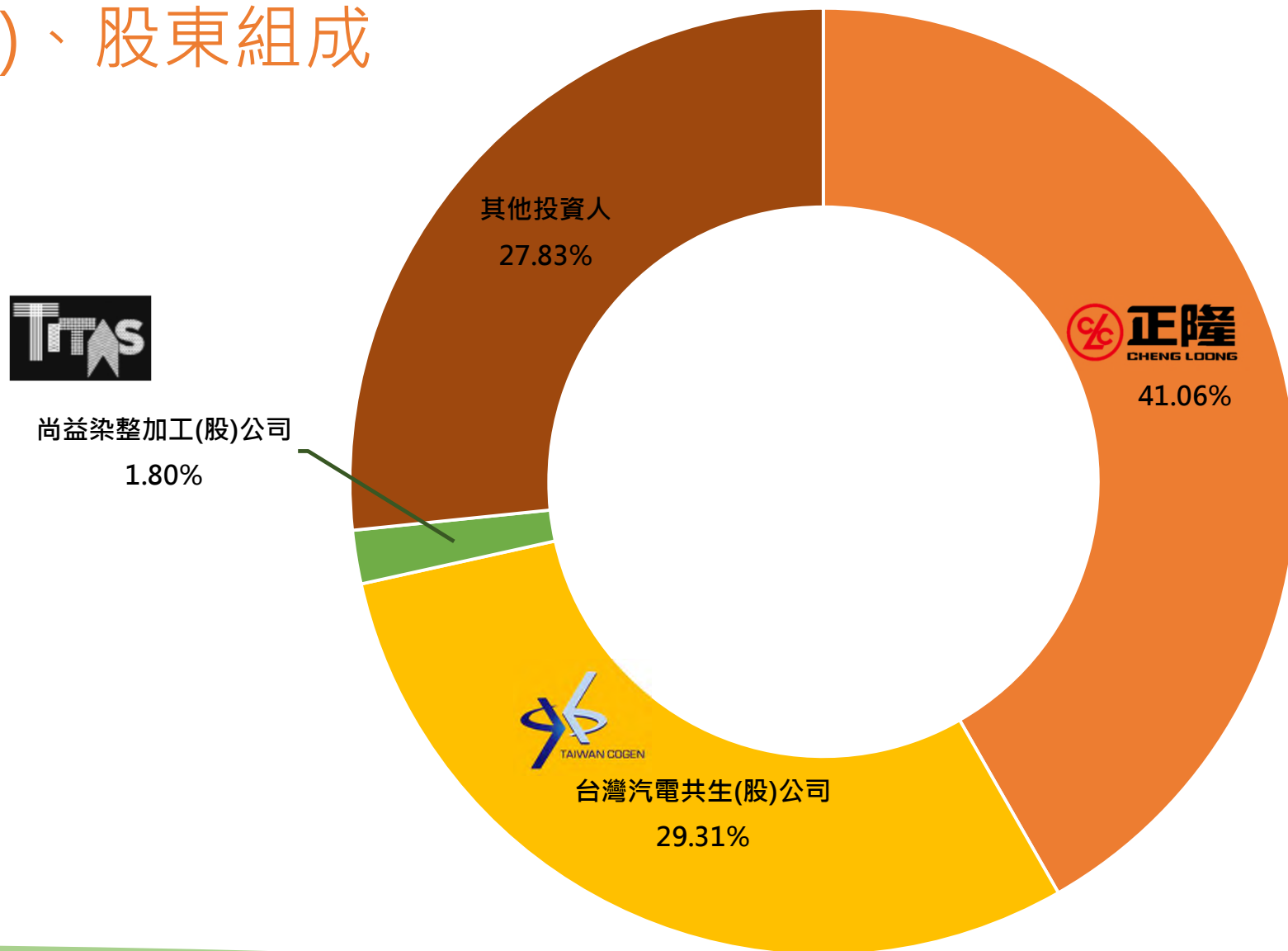


114年

- 渦輪天然氣汽電共生系統商轉
- 燃煤汽電共生系統退場
除役



(四)、股東組成



截至民國112年4月18日，股權持有情形



二、財務概況



(一)、合併損益概況

單位:仟元

	112年	%	111年	%	112vs111	
					差異	%
營業收入	2,717,008	100	2,861,008	100	(144,000)	(5)
營業成本	(2,180,099)	(80)	(2,258,982)	(79)	78,883	(3)
營業毛利	536,909	20	602,026	21	(65,117)	(11)
營業費用	(168,267)	(6)	(165,051)	(6)	(3,216)	2
營業淨利	368,642	14	436,975	15	(68,333)	(16)
營業外收入及支出	(15,990)	(1)	5,047	0	(21,037)	(417)
稅前淨利	352,652	13	442,022	15	(89,370)	(20)
所得稅費用	(69,312)	(3)	(73,953)	(3)	4,641	(6)
本年度淨利	283,340	10	368,069	13	(84,729)	(23)
其他綜合損益	16,536	1	(51,506)	(2)	68,042	(132)
本年度綜合損益總額	299,876	11	316,563	11	(16,687)	(5)
每股盈餘	2.32		3.01			

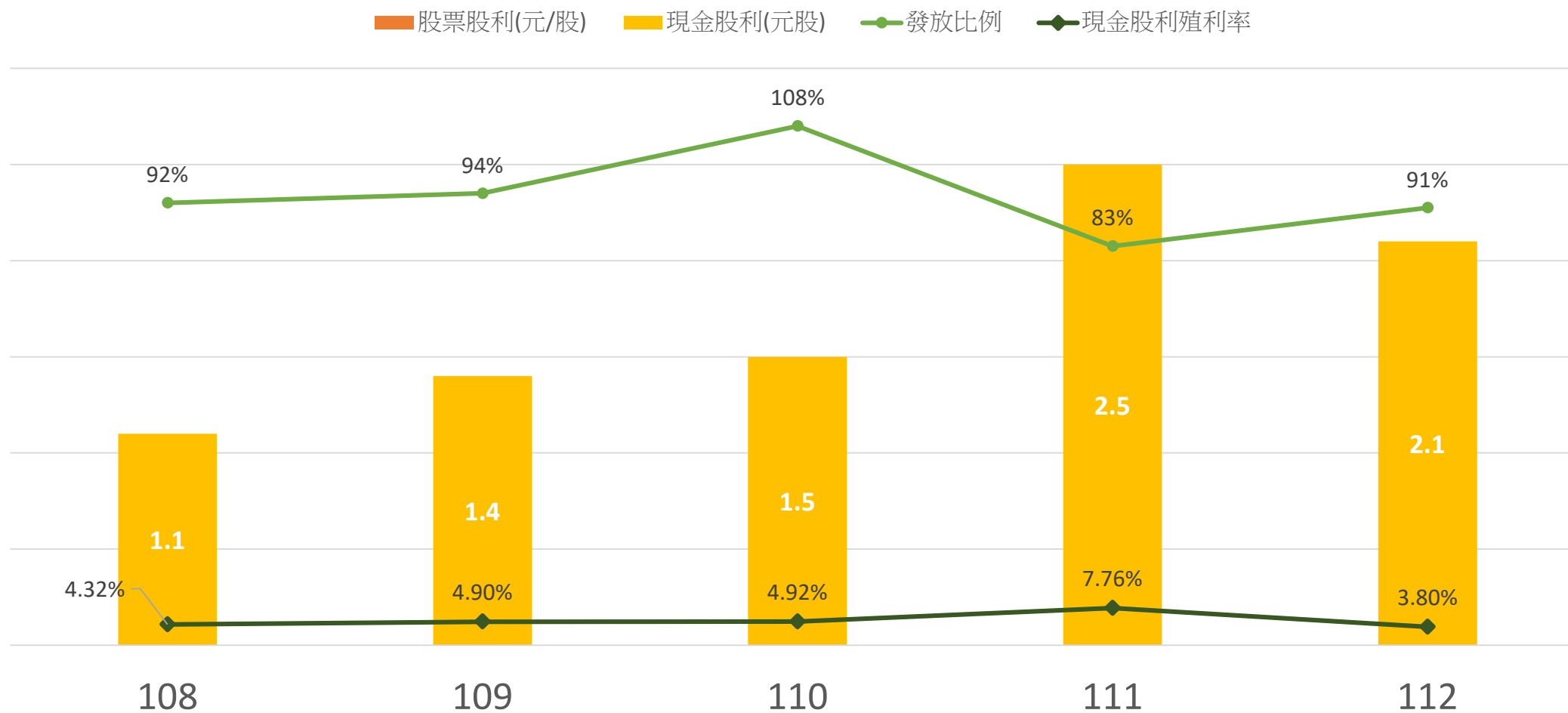


(二)、財務結構及獲利能力

項目		112	111	110
財務結構	負債占資產比率(%)	52.47	51.13	53.71
	長期資金占不動產、廠房及設備(%)	124.67	122.22	144.44
獲利能力	資產報酬率(%)	6.84	8.77	4.20
	股東權益報酬率(%)	13.03	17.44	8.45
	營業利益佔實收資本比率(%)	30.15	35.74	18.76
	稅前純益佔實收資本比率(%)	28.85	36.16	17.38
	純益率(%)	10.43	12.87	8.53
	每股盈餘(元)	2.32	3.01	1.39



(三)、近五年股利發放



註:112年股利分派業經3/5董事會通過，尚未經股東會通過

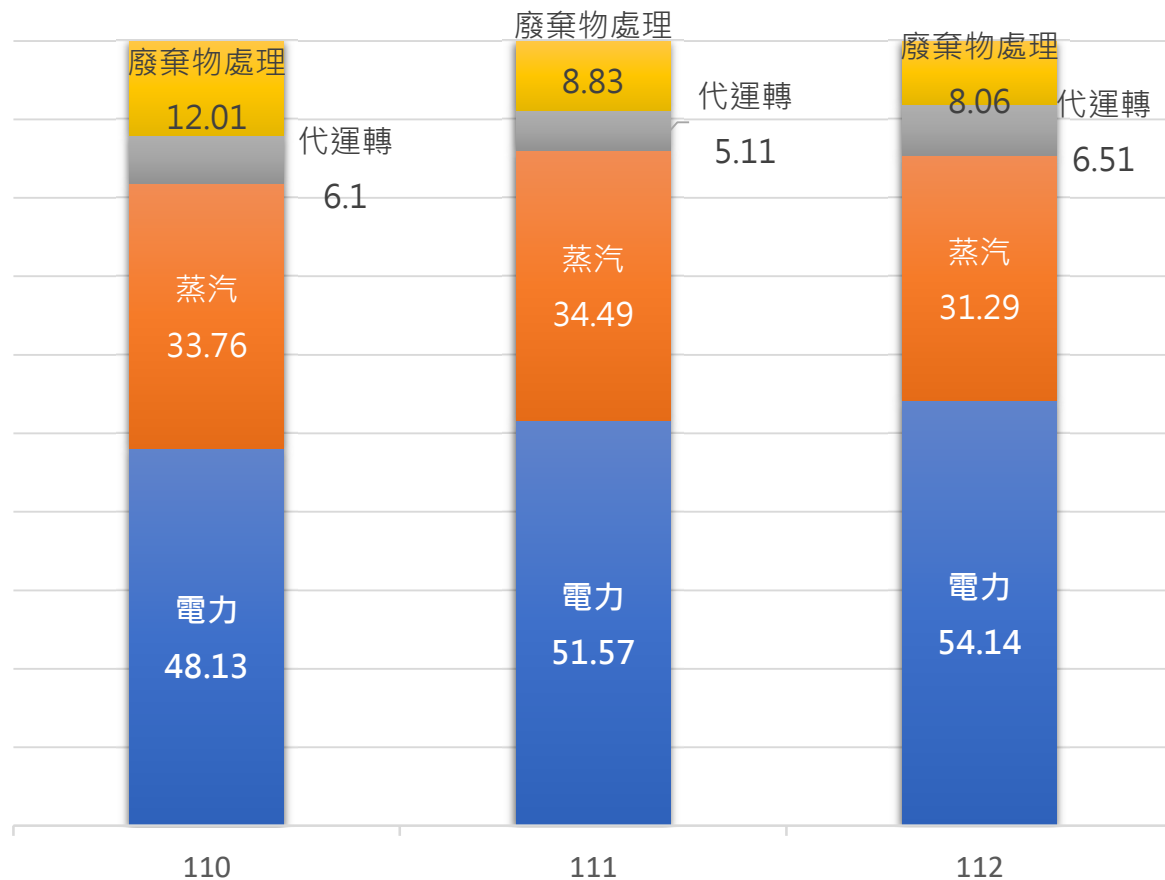


三、營運概況

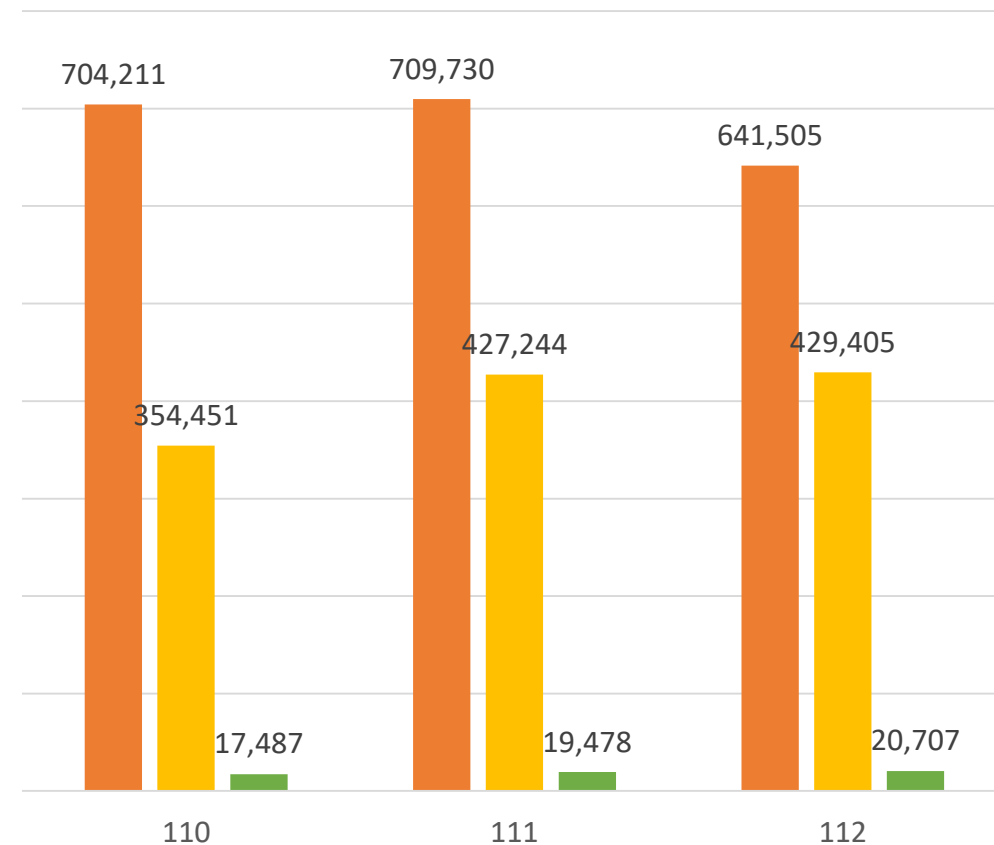


(一)、營收比重及銷售量

營收比重(%)



銷售量



■ 蒸汽(噸) ■ 電力(千度) ■ 廢棄物(噸)



(二)、市場占有率

單位:百萬瓦

汽電共生市場裝置容量佔有率	110	111	112
民間汽電共生系統	6,536	6,522	6,501
大園汽電	82	82	82
佔有率	1.25%	1.26%	1.26%

資料來源：經濟部能源局統計暨本公司提供。

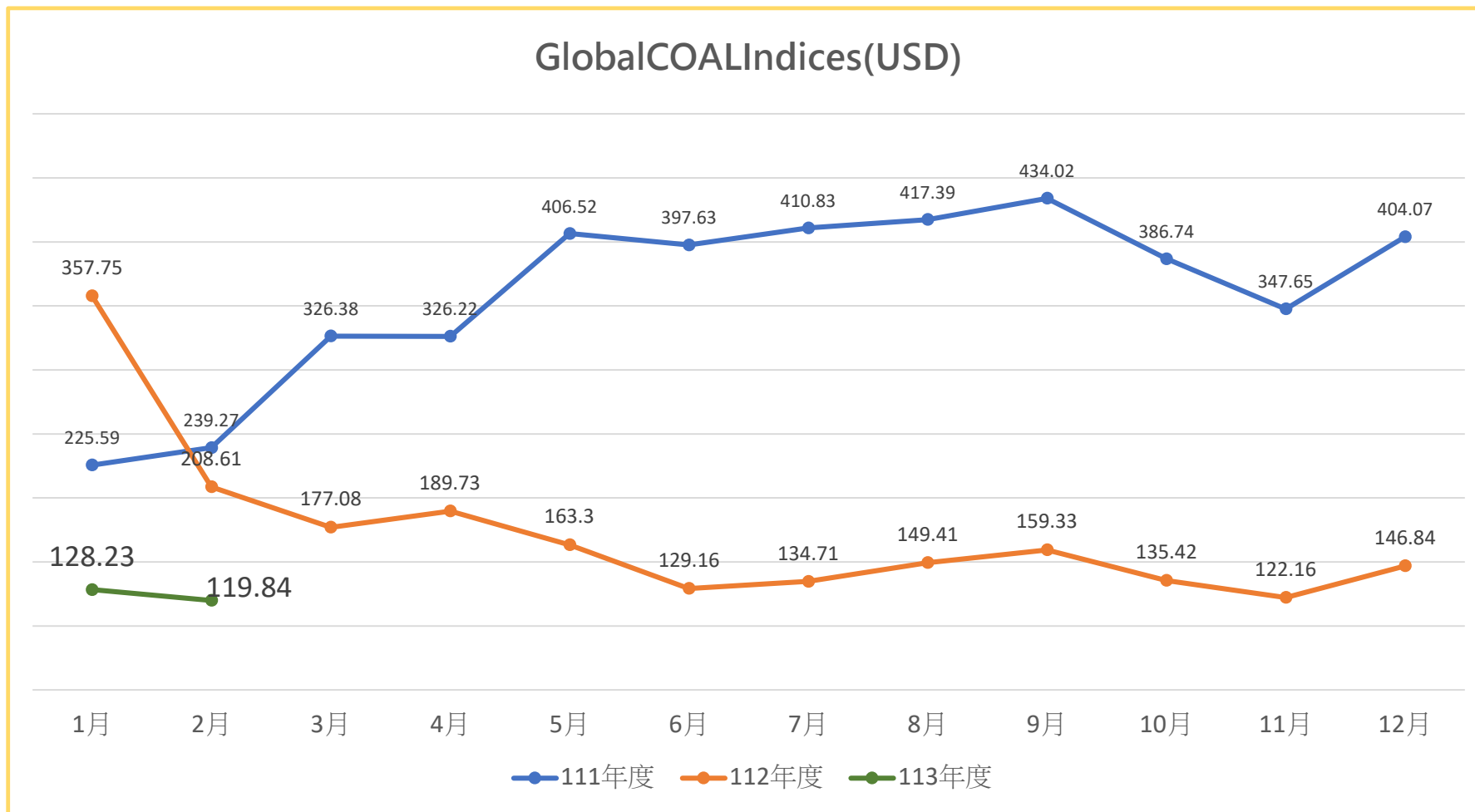
廢棄物處理市占率	111		111Q3		112Q3	
	量(噸)	市占率	量(噸)	市占率	量(噸)	市占率
C-0301	6,134	1.79%	4,680	1.81%	3,204	1.33%
D-1504	12,565	6.67%	9,384	6.38%	8,028	6.69%
汙泥	7,901	6.71%	6,300	7.31%	5,004	5.53%
SRF	817	0.40%	397	0.26%	4,066	2.91%

註1:市占率係依(收受廢棄物量/聯單申報量)

註2:汙泥包含R-0906及R-0902；SRF包含D-0299、D-0803、D-0899

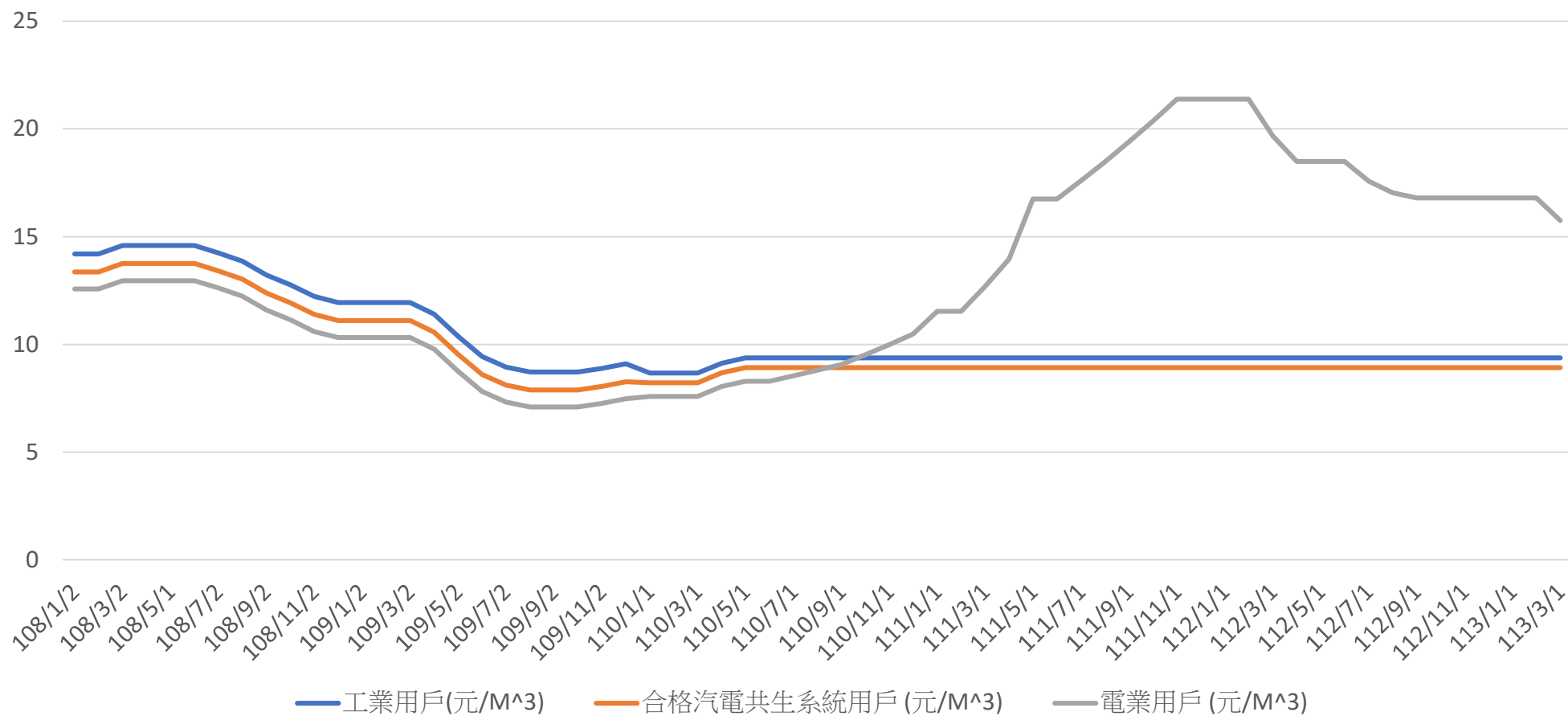


(三) 煤炭價格



(四)天然氣價格

天然氣(二)歷史單價 (元/M³)



(五)售電價格

電價表(含稅價)								
電費別	時段	112/1/1調整後		112/4/1、112/9/28及 112/11/1調整後		差異		
		夏月	非夏月	夏月	非夏月	夏月	非夏月	
高壓三段式	經常契約基本電費	223.60	166.90	223.60	166.90	-	-	
	流動電費	尖峰	5.80	-	7.03	-	21.21%	
		平日半尖峰	3.63	3.40	4.39	4.11	20.94%	20.88%
		周六半尖峰	1.78	1.65	2.04	1.89	14.61%	14.55%
		離峰	1.58	1.45	1.91	1.75	20.89%	20.69%
特高壓三段式	經常契約基本電費	217.30	160.60	217.30	160.60	-	-	
	流動電費	尖峰	5.47	-	6.58	-	20.29%	-
		平日半尖峰	3.41	3.19	4.08	3.82	19.65%	19.75%
		周六半尖峰	1.73	1.60	1.98	1.83	14.45%	14.38%
		離峰	1.53	1.39	1.83	1.66	19.61%	19.42%

112/4/1起台電電價調整染整業漲價幅度減半調整。

112/11/1起適用之高壓及特高壓電力批次產生時間電價，截至目前為止尚未有客戶申請變更。



四、未來展望



- 1 永續報告書導入SASB準則以及TCFD 氣候相關財務揭露。
- 2 紮根“忠、誠、信、實”之經營理念與企業文化。
- 3 規劃及推動全公司溫室氣體範疇三之盤查。
- 4 推動企業資源規劃(ERP)升級、Flow電子簽核及導入知識管理企業文化。
- 5 增設燃氣汽電共生系統工程，降污、減少碳排放。
- 6 人才培育，儲備中堅主管，落實基層人員教育。



汽電廠

- 1. 彈性化調度機組運轉，配合台電躉售及電力交易平台，維持高獲利能力。
- 2. 優化 G 2 設備運轉維護能力，降低修繕成本。
- 3. 善用 G 2 儲坑與輸送設備，提升再生燃料比率。
- 4. 執行 G T 燃氣機組操作、維護職前訓練，確保順利投產運行。
- 5. 如期、如質、如預算，執行燃氣汽電共生系統工程增設
- 6. 拓展增加大園工業區用電客戶，提高獲利能力。



再生資源廠

- 01 持續精進廢棄物處理廠精實管理，維持A級績優管理目標。
- 02 SRF再生燃料製程優化，逐步提升SRF產能。
- 03 開拓新客戶，提高液態廢棄物處理量。
- 04 開辦實驗室對外檢驗業務。





簡報完畢

Q&A

